

Vikur sem eru í boði eru á umsóknareyðublaði sem fylgir með fréttabréfinu.

Verð fyrir hverja viku í orlofshúsunum er sem hér segir, og skal greiðast fyrir **18. maí** hjá Hafðísi á bæjarskrifstofunni, verði það ekki gert áskilur félagið sér rétt til að leigja húsin öðrum.

**Hafðís selur líka gjafabréfin frá Iceland Express.**

Verð fyrir vikurnar fyrir 8. júní og eftir 17. ágúst ..... kr: 17.000  
Fyrir aðrar vikur ..... kr: 20.000

Með þessu blaði fylgir umsóknareyðublað sem vonandi er vel skiljanlegt og ætti því að hjálpa til við umsóknir á húsunum.

Umsóknum skal skila til Hauks í íþróttamiðstöðina eða á [bæjarskrifstofuna fyrir 5. maí.](#)

Félagsmenn eru beðnir að athuga að geti þeir einhverra hluta vegna ekki nýtt sér þá viku sem kemur í þeirra hlut, verða þeir að láta Starfsmannafélagið vita, sem sér um að úthluta henni til annarra félaga.

### **Reykingar eru bannaðar innandyrá á öllum dvalarstöðum félagsins.**

Við biðjum fólk vinsamlegast að fara varlega með eld utandyra og henda ekki sígarettustubbum á lóðir við húsin.

**Dýrahald: Ekki er leyfilegt að hafa gæludýr með sér í húsin.**

**MUNUM AÐ ÞETTA ERU OKKAR HÚS  
OG VIÐ ERUM STOLT AF ÞEIM.**

## **St. Fjall-fréttir**

eru gefnar út af Starfsmannafélagi Fjallabyggðar.

Netfang: [stol@olf.is](mailto:stol@olf.is) Heimasíða: <http://stol.is>

Ritstjóri og ábyrgðarmaður: Guðbjörn Arngrímsson

Starfsmannafélag Fjallabyggðar var stofnað 19. maí 1983

Félagar í dag eru 112 þar af 25 eftirlaunaþegar og öryrkjar.



19. MAÍ 1983

# **St. Fjall-fréttir**

**49. TÖLUBLAD**

**APRÍL 2012**

**18. ÁRGANGUR**

## **ORLOF 2012**

Ágætu félagar.

Hér kemur orlofsblaðið okkar fyrir árið 2012.

Í því eru upplýsingar um hvað við bjóðum upp á í sumar um orlofshúsin, íbúðir, gjafabréf með Iceland Express og annað sem skiptir máli.

Orlofshúsin okkar eru í Munaðarnesi og Úlfstaðaskógi á Héraði.

Við höfum aðgang að íbúðum við Ásholt í Reykjavík og á Akureyri. Þessar íbúðir eru í eigu FOSS og svo erum líka í góðu sambandi við önnur starfsmannafélög sem gefa okkur möguleika á að útvega hús á öðrum stöðum.

Við bryddum upp á nýjung í ár sem við köllum orlof að eigin vali, þá geta félagsmenn valið sér ferð og félagið greiðir hana niður. Sjá nánar inn í blaðinu.

Við minnum líka á að við greiðum niður til félagsmanna leigu á tjaldvögnum og fellihýsum sem og útilegu- og veiðikortið.

Við hvetjum ykkur til að skoða vel það sem við höfum upp á að bjóða og ekki hika við að hafa samband ef þið hafið óskir um annað en hér stendur til boða.

Með ósk um gott og afslappað sumar.

Guðbjörn Arngrímsson, formaður

# ORLOFSHÚS



## Munaðarnes

Húsið no. 63 í Munaðarnesi er 52 m<sup>2</sup> Í húsinu eru tvö svefnherbergi með tvíbreiðum góðum rúmum, 153x200 cm í stærra herberginu en 140x200 í hinu og svo er svefnsófi í stofu. Þá er til tvöföld vindsæng ef fleiri svefnpláss vantar. Að sjálfsgöðu er heitur pottur við húsið.



## Úlfstaðir

Húsið á Úlfsstöðum er 48 m<sup>2</sup> með 28 m<sup>2</sup> svefnlofti. Tvö svefnherbergi með tvíbreiðum rúmum eru á neðri hæð og auk þess tvöfalt rúm og 6 dýnur á svefnlofti þannig að það geta auðveldlega 10-

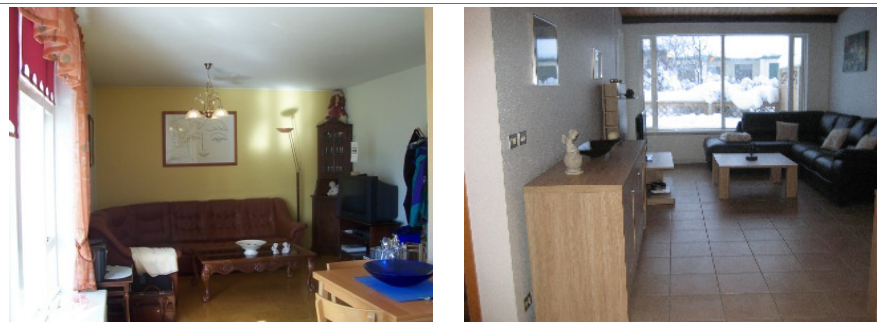
12 manns gisti í húsinu í einu. Búið er að endurnýja eldhús og baðherbergi. Hurð var sett út á pallinn út baðherbergi þannig að þeir sem fara í pottinn eða úr, þurfa ekki að ganga í gegnum húsið. Þá var settur stærri hitakútur þannig að potturinn er fljótur að hitna.

Lyklahús er við aðalinngang húsanna og leigjendur fá uppgefið númer í leigusamningi sem þeir stimpla inn og ná þannig í lykil.

Hafa þarf með sér sængurfatnað, (lín), handklæði, diskapurrkur, borðklúta, wc-pappír o.þ.h.

Upplýsingar um búnað í húsinu er að finna á heimasíðu félagsins stol.is og þar eru líka myndir úr húsinu.

# AÐRIR MÖGULEIKAR



## ÍBÚÐIR Í REYKJAVÍK OG Á AKUREYRI

Við bjóðum líka íbúðir í Reykjavík og á Akureyri í samvinnu við Félag opinberra starfsmanna á Suðurlandi.

Íbúðin í Reykjavík er íbúð með einu svefnherbergi og er við Ásholt, rétt fyrir ofan Hlemm, en íbúðin á Akureyri er með tveimur svefnherbergjum og er við Núpasiðu.

Þeir sem hafa áhuga á íbúðunum hafið samband við skrifstofu FOSS í síma 482-2760.

**Ath. skrifstofa FOSS er lokuð í júlí vegna sumarleyfa.**

Félagið er með miða í Hvalfjarðargöngin til sölu hjá Hafðísi á kr: 550

Ef félagsmenn eru með aðrar óskir eru þeir hvattir til að hafa samband við formann félagsins og hann reynir að uppfylla þær.

Félagsmenn eru hvattir til að fylgjast vel með heimasíðu félagsins, <http://stol.is/> Þar er að finna allar upplýsingar um félagið, kjarasamninga og réttindi félagsmanna.

**GÓÐ UMGENGNI ER GÓÐ REGLA**

## AÐRIR MÖGULEIKAR



Við verðum áfram með Iceland Express gjafabréfin.

Gjafabréfið kostar **17.000 kr.** en raunvirði þess er **25.000 kr.** Gildistími bréfanna er tvö ár frá útgáfudegi og gildir sem greiðsla fyrir flug með Iceland Express.

Þegar þú notar gjafabréfið við bókun flugs ferðu inn á [icelandexpress.is](http://icelandexpress.is) og í gegnum fyrstu þrjú bókunarskrefin.

Að bóka flug með gjafabréfi er mjög svipað og að bóka flug með venju- legum hætti. Í þrepi fjögur í bókunarferlinu velur þú flipann sem á stendur „gjafabréf“ og skráir þar sextán stafa númerið á gjafabréfinu.

Ef bókuð er ferð sem kostar minna en andvirði bréfsins verður mismunurinn eftir á gjafakortsnumerinu og hægt að nýta hann síðar innan gildistímans. Ef bókuð er ferð sem kostar meira en andvirði bréfsins nýtist gjafabréfið sem greiðsla upp í verð þeirrar ferðar og hægt að greiða afganginn með kreditkort.

Ef frekari aðstoðar er þörf skal hafa samband við Iceland Express í síma 5500 600 og eins er hægt að fara inn á [icelandexpress.is/hjalp/gjafabref](http://icelandexpress.is/hjalp/gjafabref) og lesa nánar um gjafabréfin. Gjafabréfin fást hjá Hafðísi á bæjarskrifstofunni.



Félagið greiðir niður leigu á **tjaldvögnum og fellihýsum.**

Framvísa þarf kvittun til gjaldkera St. Fjall, Hafðísar, til að fá niðurgreiðsluna sem er **7.000 kr.** fyrir vikuleigu á vögnum.

Líkur á úthlutun í sumarhús á fyrstu og síðustu vikum sumarsins eru mun meiri en um mitt sumar og hefur ekki áhrif á sumarúthlutun.

## ORLOF AÐ EIGIN VALI

Ákveðið hefur verið að gefa félagsmönnum kost á að sækja um styrk sem við köllum „*Orlofsdvöl að eigin vali*“. Fjármagnið sem verður til skiptanna í ár er kr. 300.000 og verður hver styrkur að upphæð kr. 10.000.

Styrkjunum er úthlutað með sama hætti og um vikudvöl í sumarhúsi væri að ræða. Styrkur er greiddur út að dvöl eða ferð lokinni. Framvísa þarf löglega númeruðum vsk-reikningi sem gefinn er út á umsækjanda styrksins.

Dæmi um orlofsdvöl að eigin vali geta verið dvöl á hóteli, orlofsferð innanlands eða erlendis (sólarkerferð eða annað), eða hvað annað sem félagsmaður kys að gera í sumarfríinu.

*Orlof að eigin vali* gildir fram til áramóta.

## ÚTILEGUKORTIÐ

Við greiðum niður útilegukortið til félagsmanna.

Kortið veitir eiganda þess, maka og fjórum börnum undir 16 ára aldri fría gistingu á tjaldstæðum samstarfsaðila útilegukortsins.

Framvísa þarf kvittun til gjaldkera St. Fjall, Hafðísar, til að fá niðurgreiðsluna sem er **5.000 kr.** fyrir hvert kort.

Nánari upplýsingar um kortið og sölustaði á [www.utilegukortid.is](http://www.utilegukortid.is)

## VEIÐIKORTIÐ

Við greiðum niður veiðikortið til félagsmanna.

Veiðikortið er stílað á einn einstakling og þurfa korthafar að merkja kortið með kennitölu sinni í þar til gerðan reit. Kortið gildir fyrir einn fullorðinn og börn yngri en 14 ára í fylgd með korthafa.

Framvísa þarf kvittun til gjaldkera St. Fjall, Hafðísar, til að fá niðurgreiðsluna sem er **2.000 kr.** fyrir hvert kort.

Nánari upplýsingar um kortið og sölustaði á [www.veidikortid.is](http://www.veidikortid.is)

# ORLOFSRÉTTUR ÞINN

Allir launþegar eiga rétt á orlofi samkvæmt lögum um orlof. Hafi launþegi skipt um vinnu eða hafið nýtt starf á orlofsárinu rýrir það ekki rétt hans til orlofs.

## Meginreglur um töku orlofs

Sumarorlofstímabilið er frá 1. maí til 15. sept. hjá starfsmönnum Heilsugæslu og 15. maí til 30. sept. hjá starfsmönnum Fjallabyggðar og Hornbrekku. Yfirmaður ákveður í samráði við starfsmenn hvenær orlof skal veitt. Honum er skylt að verða við óskum starfsmanns verði því við komið.

Orlof sem tekið er utan sumarorlofstímabils hjá ríkisstarfsmönnum skal lengja um 25% en 33% hjá starfsmönnum Fjallabyggðar og Hornbrekku enda sé það gert að beiðni vinnuveitanda.

Vinnuveitandi getur ekki látið orlof falla inn í uppsagnarfrest nema um það sé fullt samkomulag við starfsmann.

## Orlof talið í klukkustundum

Fullt orlof fyrir fullt starf allt orlofsárið er 192 klukkustundir. Þegar starfsmaður hefur náð 30 ára lífaldri lengist orlof hans um 24 klst. Þegar starfsmaður hefur náð 38 ára aldri lengist orlof hans um aðrar 24 klst.

## Talning orlofsdaga

Starfsmaður sem unnið hefur hluta úr fullu starfi eða hluta úr ári skal fá orlof í samræmi við bæði starfstíma og starfshlutfall. Starfsmaður rétt á a.m.k. 192 klst. á sumarorlofstímanum.

Við talningu orlofsdaga skal aðeins telja virka daga vikunnar. Orlof ávinnst ekki í launalausni leyfi. Orlof í hlutastarfi skal reikna til launa sem hlutfall af fullu orlofi.

## Lokun deilda/vinnustaða á orlofstíma

Samkvæmt orlofslögum er heimilt að loka einstökum deildum og/eða stofnunum og veita öllum starfsmönnum vinnustaðarins orlof samtímis. Við slíkar aðstæður getur starfsmaður sem ekki hefur áunnið sér fullt orlof, ekki krafist launa þá daga sem hann vantar upp á að hafa áunnið sér fullt orlof.

## Uppgjör orlofs við starfslok

Láti starfsmaður af störfum skal áunnið orlof gert upp og lagt inn á bankareikning. Starfsmaður í fæðingarorlofi ávinnur sér rétt til orlofs.

## Orlofslaun og orlofsfé

Orlofslaun skal reikna af allri yfirvinnu og álagsgreiðslum og koma til útborgunar eftir 1. maí og/eða 1. júní ár hvert. Orlofsfé er 10,17%. Fyrir þá sem eru 30-38 ára er orlofsféð 11,59% og við 38 ára aldur fer það í 13,04%.

## Veikindi í orlofi

Orlof og veikindi fara ekki saman. Veikist starfsmaður í orlofi telst sá tími ekki til orlofs, enda sanni starfsmaður með vottorði læknis að hann hafi ekki getað notið orlofsins vegna veikindanna. Starfsmaður skal tilkynna veikindi sín til vinnustaðarins eins fljótt og við verður komið.

## Orlof vaktavinnufólks/vetrarleyfi

Orlof vaktavinnufólks er talið á sama máta og dagvinnumannsins. Starfsmaður sem vinnur á reglubundnum vöktum alla daga ársins getur valið að fá frí á óskertum föstum launum í 88 vinnuskyldustundir á ári miðað við fullt starf og skal þá launa vinnu sem fellur á sérstaka frídaga og stórhátíðardaga með álagi. Falli sérstakur frídagur, sbr. grein 2.1.4.2. í kjarasamningi, á virkan dag sem ekki er merktur vinnudagur í orlofi vaktavinnufólks sem fær „bætta daga“ greidda, skal starfsmaðurinn fá daginn bættan með 8 klukkustundum í yfirvinnu, eða sem hlutfall sé hann í hlutastarfi. Að öðrum kosti á hann rétt á öðrum frídegi í stað greiðslu.

Hjá starfsmönnum sem fá 88 vinnuskyldustunda aukafri á ári (helgidagafrí) vegna vinnuskyldu á sérstökum frídögum, hvort sem slíkt frí er tekið í beinu framhaldi af orlofi eða á vetrartíma, lengist hvorki orlofið né aukafrið þótt sérstakur frídagur sé innan leyfistímans.

Ef uppgjör helgidaga er hins vegar skv. gr. 2.6.8. (yfirvinnugreiðsla), lengist orlof um 8 klst. ef sérstakur frídagur er á leyfistímanum. Ef ekki er vinnuskylda á sérstökum frídegi sem ber upp á mánudegi til föstudags hjá starfsmanni sem fær helgidagauppgjör skv. gr. 2.6.8. skal bæta þann dag með 8 klst. í yfirvinnu miðað við fullt starf. Með samkomulagi má í stað greiðslu lengja orlofið sem þessu nemur.

## Orlofsuppbætur

Orlofsuppbót kemur til útborgunar 1. júní.

## Tryggingar í orlofi

Starfsmaður á kjörum opinberra starfsmanna er tryggður allan sólarhringinn vegna varanlegrar örorku eða dauða sem hlýst af völdum slyss, í samræmi við ákvæði 7. kafla í kjarasamningum.

## Frestun og fyrning orlofs

Samkvæmt ákvæðum kjarasamninga opinberra starfsmanna er heimilt með samþykki yfirmanns að fresta töku orlofs til næsta orlofstökuárs. Ljúka þarf töku orlofs fyrra orlofsársins fyrir lok síðara orlofsársins, annars telst það fyrnt.

## Frestun orlofs

Starfsmaður sem beðinn er um að vinna í sumarleyfi sínu á að fá það greitt með yfirvinnukaupi, enda frestast ekki sá hluti orlofsins sem unninn er.